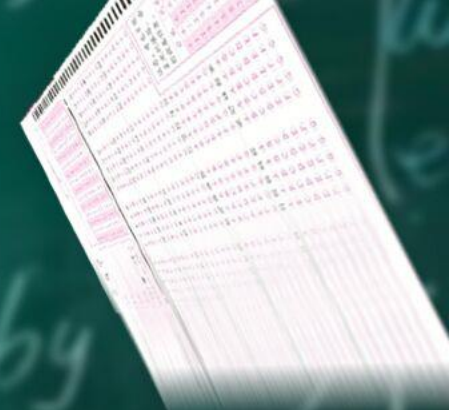
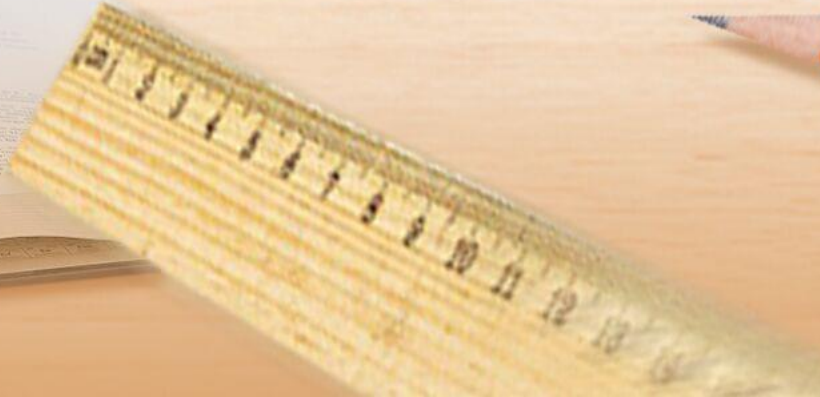
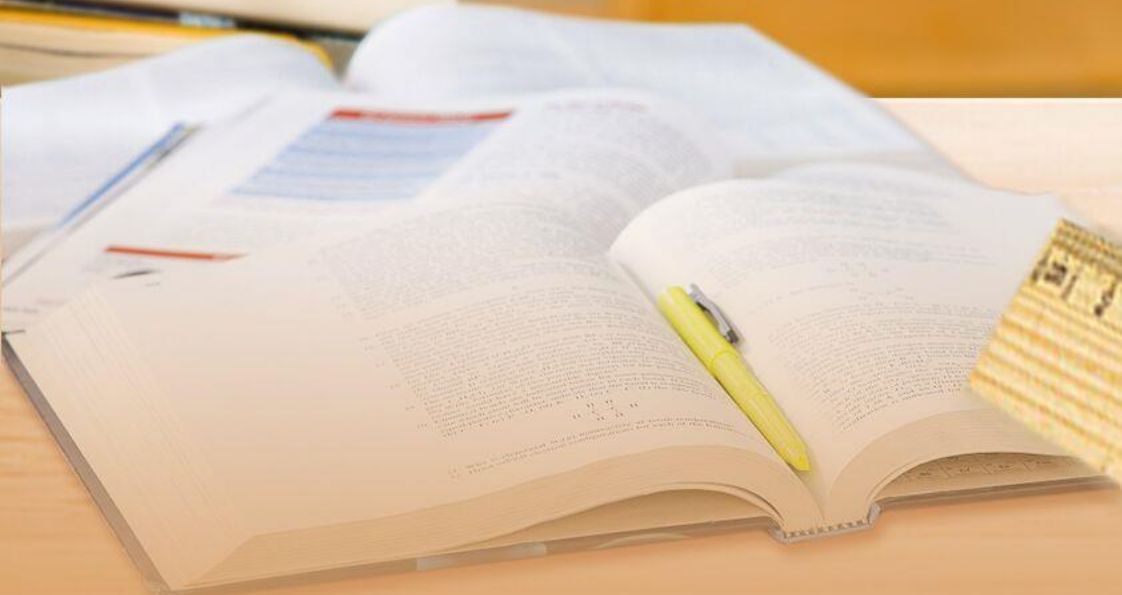




荔枝直播

高考直通车

名师助力 2021江苏新高考



20天能做什么？

王 雄 江苏省扬州中学

地点：江苏省电视台 时间：2021.5.16



20天能做什么？

找到自己最需要解决的问题

确定解决问题的方案

如何用最少的时间提升核心能力？

让一束光照亮自己的前程

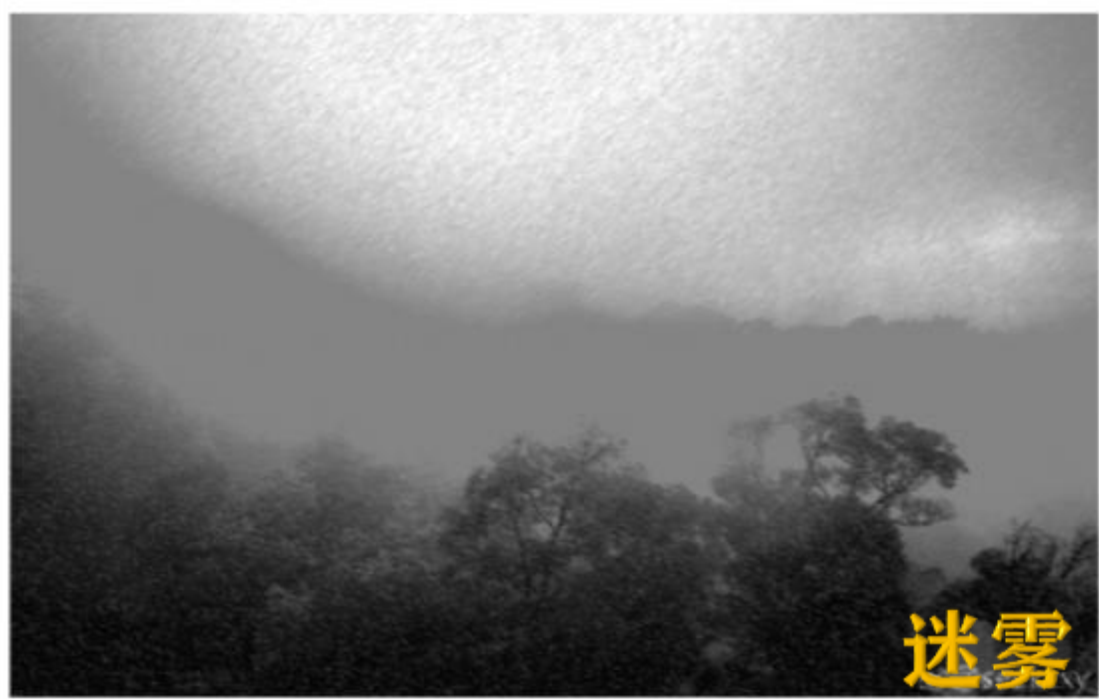
开场准备

正确认识 我们面临的挑战

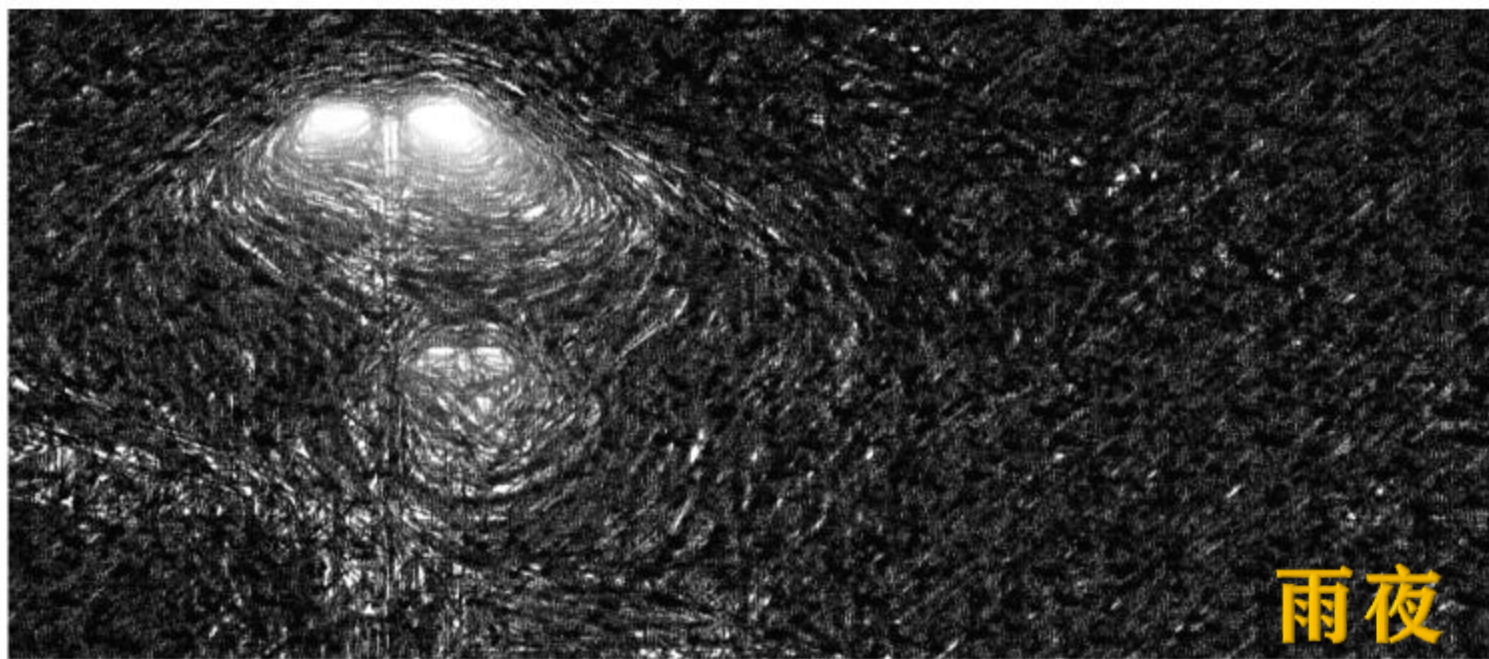




大山



迷雾



雨夜

你可能出现的感受

- A 有方向，但不知路在何方
- B 没方向，也找不到路
- C 既没有方向，也不知如何面对

能力要求改变

关键

经历疫情时期

我们面临的挑战

试卷结构改变

计分方式改变

题型要求改变



我们面临的挑战



能力要求改变

必备知识-如何应用?
学科素养-如何体现?
核心价值-如何判断?

能力提升

从新情境中判断、概括关键信息

综合两类不同信息，提炼观点

在新情境中运用知识

在叙述中体现学科素养、核心价值

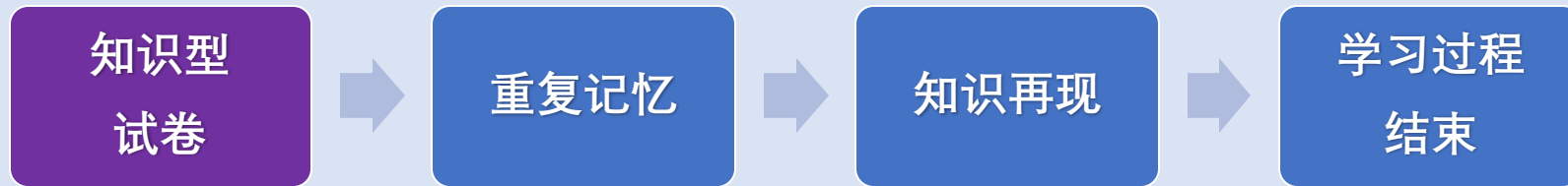
在论述中体现学科素养、核心价值

判断、概括、综合、提炼
运用、表达（叙述、论述）

知识作为背景
知识成为可应用的材料

高考的变革

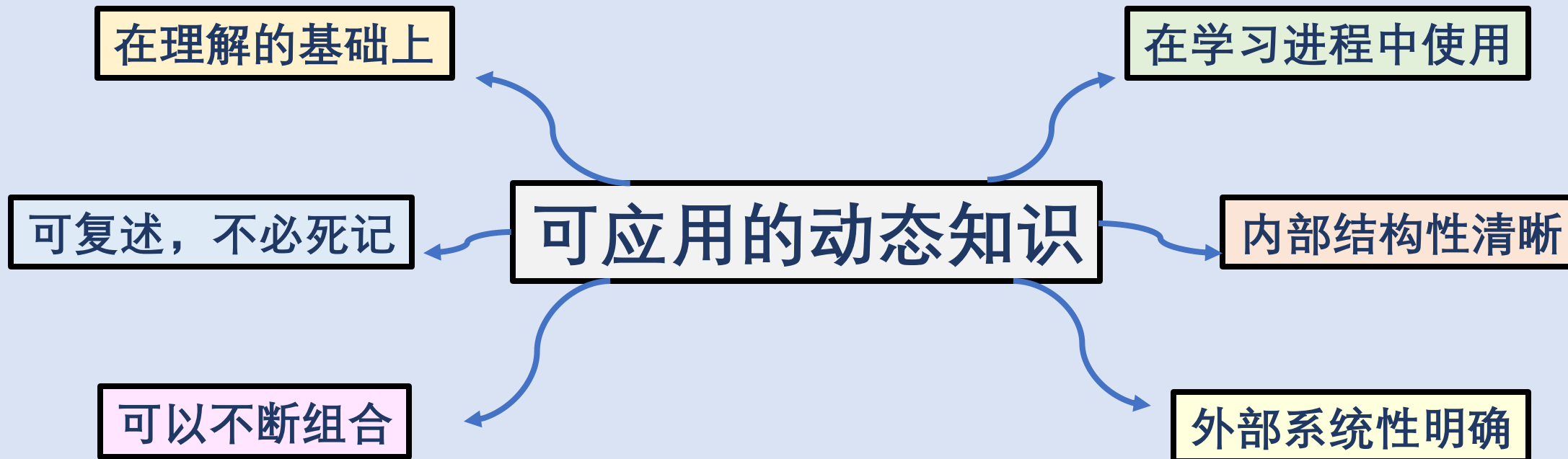
知识作为背景
知识成为可应用的材料
能力作为试卷考查的核心是高考改革的终极目标
“背多分”必须丢进历史垃圾堆



封闭型知识



开放型知识



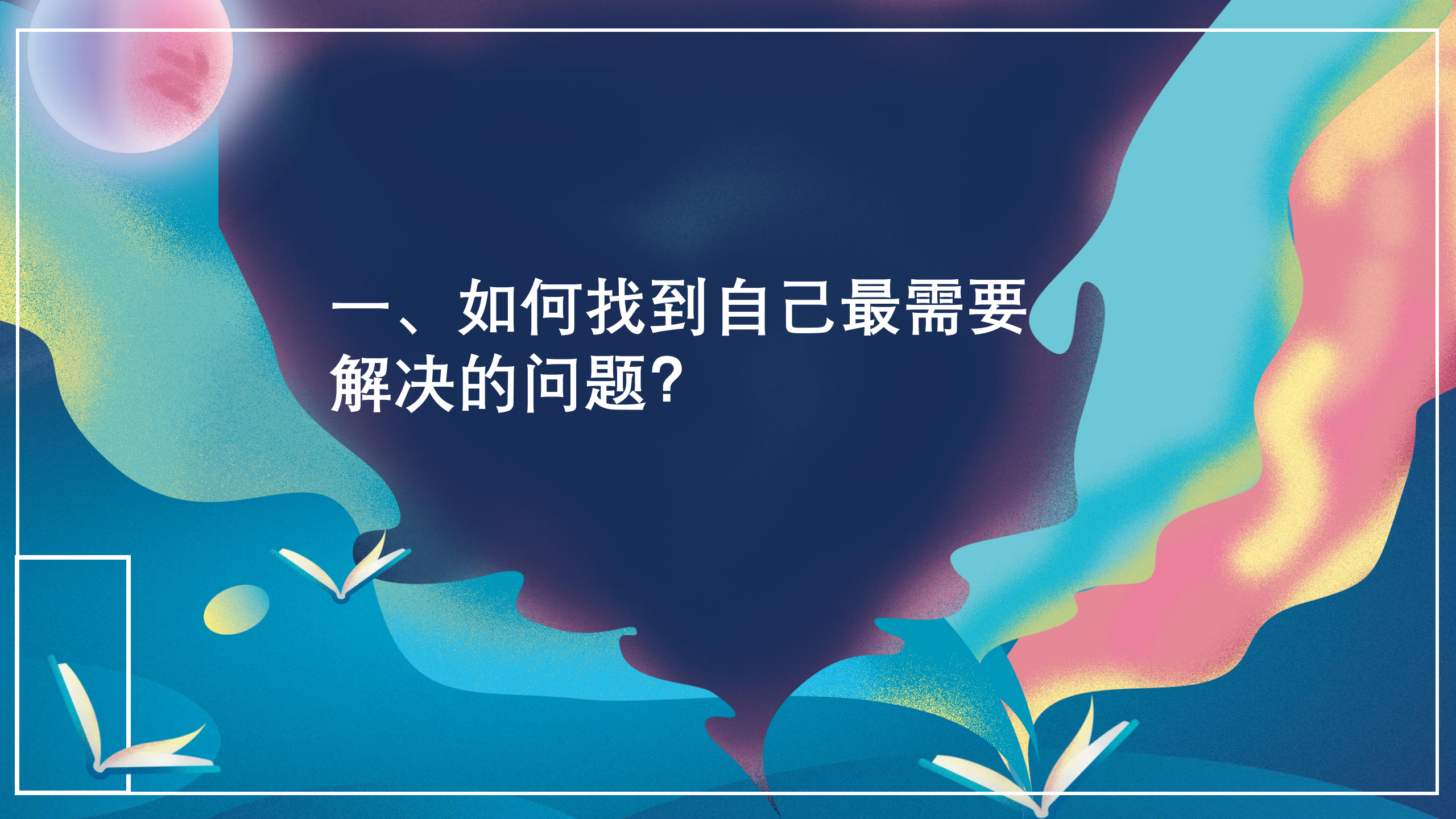
怎么办？

一、找到自己最需要解决的问题

二、如何准备好应对方案？

三、如何用最少的时间提升核心能力？

四、让一束光照亮自己的前程

The background is a vibrant, abstract composition. On the right side, there is a large, stylized profile of a human head facing left, rendered in a gradient of colors from light blue to yellow and red. The rest of the background is a mix of dark blue, teal, and purple tones with soft, glowing light effects. In the bottom left corner, there is a small white-bordered square containing a stylized yellow and white flower. Other stylized flowers are scattered throughout the scene, including one in the center and another at the bottom right.

一、如何找到自己最需要解决的问题？

如何找到自己最需要解决的问题？



如何找到自己最需要解决的问题？



可应用的动态知识：宏观、中观与微观

考试时的关键能力：思维能力与解题能力

良好的心态：自信与谦卑、专注与灵敏

(一) 掌握动态知识的三个问题

什么叫掌握？

- 1、知识与知识有没有建立系统？**
- 2、知识内容结构是否清晰？**
- 3、知识概念是否理解并举例？**

掌握动态知识的三个问题

宏观 动态 知识

分 类		古代	近代	现代
中国	政治			
	经济			
	文化			
世界	政治			
	经济			
	文化			

古代的政治



古代中国的政治制度

中观动态知识

君主专制
中央集权制度
(秦朝至清朝)

早期政治制度
(夏商周时期)

西周政治制度

夏朝：“家天下”制度的形成
商朝：实行宗法制、神权与王权的密切结合

(1) 分封制

- ①背景：
- ②内容：
- ③主要封国
- ④诸侯的权利和义务
- ⑤影响：

(2) 宗法制

- ①含义：
- ②特点：
- ③影响：

概括早期政治制度特点

确立
(秦)

- (1) 前提：秦的统一。(要求：掌握秦统一的过程和意义)
- (2) 确立
 - ①皇帝制：特点、地位
 - ②三公九卿制和“朝议”制度：三公名称及职权、评价
 - ③郡县制：由来、内容、意义。
- (3) 比较西周分封制和秦朝郡县制

演进与强化
(汉至清)

(1) 中央行政
制度变化

- ①汉朝：频繁换相、中外朝制度
- ②唐朝：三省六部制、政事堂设立；
- ③宋朝：中书门下、枢密院、三司
- ④元朝：中书省、宣政院
- ⑤明朝：废丞相、设内阁。
- ⑥清朝：设置军机处

(2) 地方行政
制度变化

- ①秦朝：郡县制
- ②汉朝：汉初，郡国并行，东汉末，州郡县
- ③唐朝：道、州、县
- ④宋朝：路、州、县
- ⑤元朝：行省(行省制度)、路、府、州、县
- ⑥明清：沿用行省设置。

(3) 古代中央政治制度和地方行政制度演变的特点(发展趋势)

制度保障

(1) 监察体制完善

- ①秦：中央：御史大夫；地方：监御史；
- ②两汉：中央：御史大夫；地方：设刺史
- ③唐：御史台
- ④宋：提点刑狱司
- ⑤元明：元朝设有御史台，明朝改都察院

(2) 选官制度变化

- ①世官制：含义
- ②察举制：含义、发展、特征
- ③科举制：含义、创立、评价

专制主义中央集权制度强化对中国社会发展的影响：

掌握动态知识的三个问题

微观 动态 知识

分类	古代	近代	现代	
中国	政治	三省、明内阁	总统府、参议院	国务院、人代会
	经济	徽商、海禁	洋商、中英南京条约	外企、加入WTO
	文化	独尊儒术、太学	打倒孔家店、北京大学	奥运会、孔子学院
世界	政治	(梭伦改革)	英国君主立宪制	杜鲁门主义
	经济	(封建庄园)	世界市场形成	罗斯福新政、布雷顿森林体系
	文化	苏格拉底	启蒙运动	(?)

(二) 掌握关键能力

题型	阅读概括	判断鉴别	分析条件	归纳表达	整合观点
选择题	√	√	√		
材料阅读题	√	√	√	√	
材料论述题	√	√	√	√	√

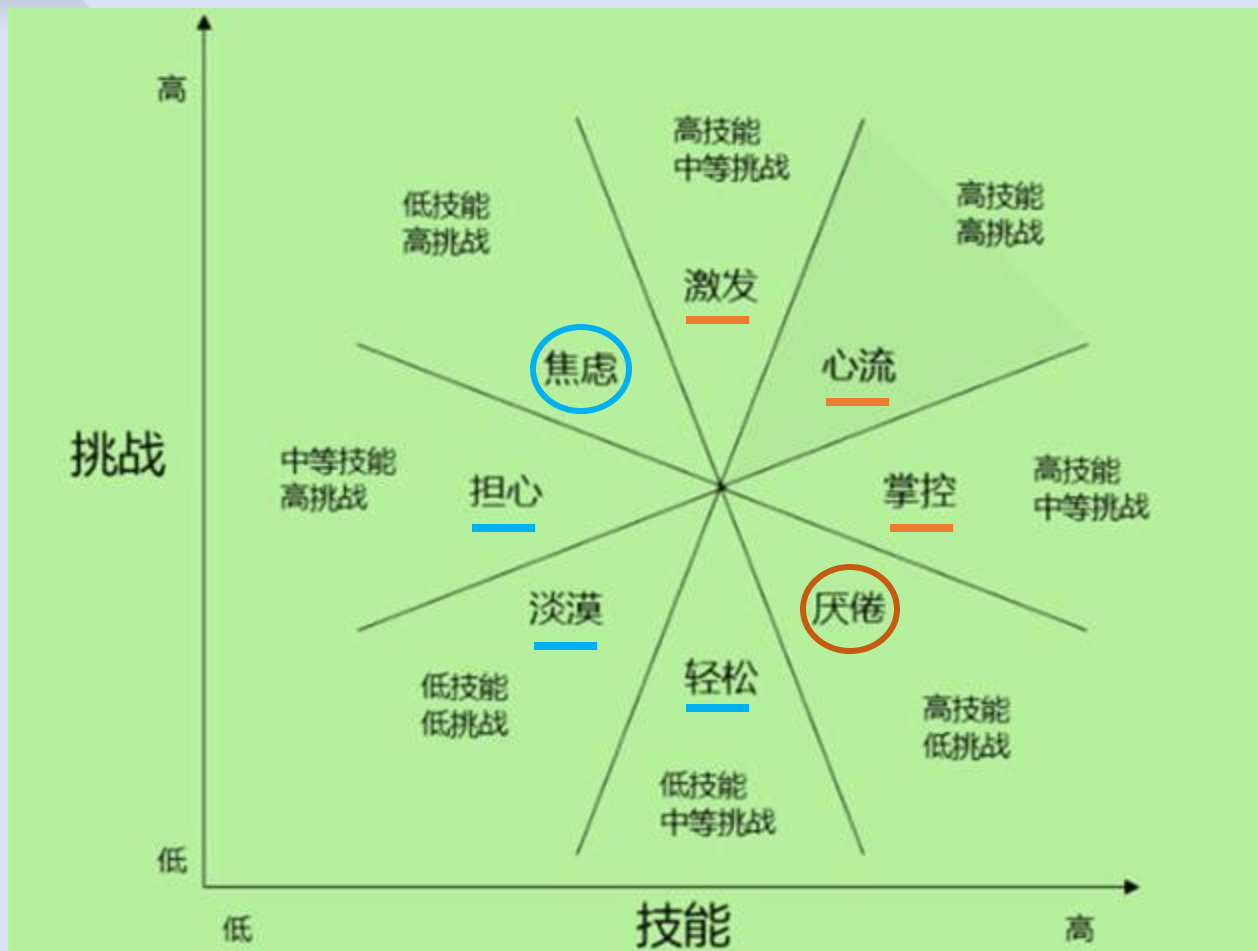
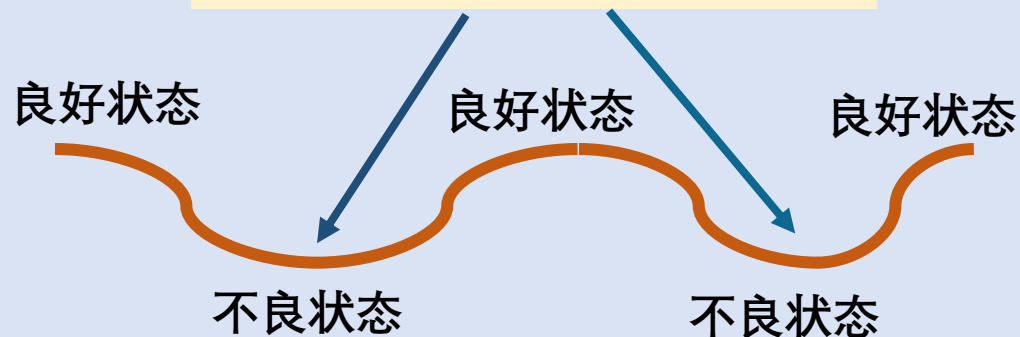
所有能力你都已拥有，只是你自己不知道

(三) 良好心态的标准

为什么会有起伏不定的心理状态？

- 1、复习中：胡思乱想、无法专注
- 2、考试前：坐立不安、担心不紧张
- 3、考试中：害怕失控、陷入泥潭

只记住或关注不良状态



二、如何准备好应对方案？



你有多少时间？要完成哪些任务？

时间	20天	每天平均用于历史2小时	40小时	最低限度
		每天平均用于历史3小时	60小时	

任务	原有水平	期望水平	所需有效时间
1、掌握动态知识	低	中	15-20小时
	中	高	10-12小时
	高	保持	8-10小时
2、提升核心能力	低	中	20-30小时
	中	高	20-25小时
	高	保持	15-20小时
3、形成良好心态	低	中	8-15小时
	中	高	6-10小时

先解决动态知识问题

建立或明确宏观知识系统：能回顾或复述

诊断中观知识：1级模糊知道 2级知道结构 3级知道应用

建立微观知识间的联系：快速整理与联想

微观知识的清晰度：知识点的小结构

动态知识的记忆秘密

记忆中，有人反复“记”其实没有用，“忆”才是最重要的

一般方法：细过一遍书本（纲要）

局限性：有的学生容易前紧后松，犯困，效率不高

新方法

大容量、结构清晰、多次、快速回忆才重要
然后，选择最薄弱的部分细看

动态知识的记忆秘密——请选择

注重 整理 与 宏观 知识

- 方法一** 两个人（可以是同学，也可以找一个家长）
2-3小时，安静场所，一次大容量回忆，《内容纲要》+课本
三次完成：中国古代史、中国近现代史、世界史
- 方法二** 两个人（可以是同学，也可找一个家长）
3-4小时，安静场所，一次大容量回忆，《内容纲要》+课本
两次完成：中国史、世界史或古代中国与世界、近现代中国与世界
- 方法三** 一个人，2-3小时，安静场所
一次大容量回忆，《内容纲要》+课本，三次完成
用大白纸或在黑板上，快速写画

The background is a vibrant, abstract composition. It features a dark blue base with large, flowing shapes in shades of teal, light blue, and pink. A prominent silhouette of a human head in profile, facing right, is rendered in a gradient of these colors. Several stylized birds are depicted in flight, their wings spread, scattered across the scene. A large, soft pink and purple sphere is visible in the upper left corner. The overall aesthetic is modern and artistic.

三、如何用最少的时间
提升核心能力？

选择题两个变化

结 构

15题：中国古代史5 中国近现代史5 世界史5 45分

16题：中国古代史5 中国近现代史6 世界史5 48分

难度加大的原因

- 1、题干字数增多，或应用图标、地图等
- 2、题目情境与课本内容距离越来越远
- 3、考查角度与课本观点不一致
- 4、选项设置干扰性越来越强

增加试题
难度与区分度

选择题

应对方法与能力提升建议

- (1) 不带预设单纯的阅读
- (2) 明确时间或时期、地点、人物、大致事件
- (3) 确认**问题指向与条件**；
- (4) 判断选项要修改内部语言，用“可能是”和“可能不是”代替“肯定是”和“肯定不是”；
- (5) 分类型训练（一组事件、一类问题或概念）

选择题

增加试题--难度与区分度

(省第二次调研)

12. 意大利在许多方面是当仁不让的领先者,在骑术、剑术和跳舞方面出版的书籍被许多欧洲国家当作范本。该国年轻女性经常荡秋千、骑马,15世纪中期已有许多妇女掌握了娴熟的手球技术。据此可知,当时意大利
- A. 盛行骑士精神
 - B. 提高妇女社会地位
 - C. 普及体育运动
 - D. 注重人的全面发展

选择题

增加试题--难度与区分度

(南通二模) 天宝六年，唐玄宗专门颁发诏令，将马球作为军队训练的课目之一。皇帝的禁军“神策军”连提拔将领都以球艺高低来决定。除了武士酷爱马球运动外，新科进士及第后，也会在长安月灯阁打马球庆贺。在宫廷、军队盛行马球的影响下，一些宫女及富家女子也以驴代马，挥杖击球。这可以用来说明唐代

- A.时代气息豪迈奔放
- C.朝廷倡导重武抑文

- B.休闲体育受到百姓推崇
- D.宫廷娱乐以打马球为主

选择题

增加试题--难度与区分度

(南京三模) 为唐代卷草纹，该纹在魏晋时期由丝绸之路传入中国的忍冬纹演变而成。忍冬纹花卉形态消瘦、清朗，纹样简单，单纯质朴，而唐卷草纹多与牡丹、石榴、凤凰等动植物纹样灵活组合，变得雍容华丽。这一变化



图2

- A. 体现唐文化兼收创新的特征
- C. 源自唐朝海上丝绸之路开通

- B. 突显中外文化交流互动深入
- D. 说明物种丰富决定艺术形式

选择题

增加试题--难度与区分度

(南通三模)

11. 1790年,法国立法议员代表们建立家庭议事会来听取父母和年满20岁的孩子之间所出现的争议,不容许父亲独自压制与管理自己的孩子。法国家庭对孩子的教育理念发生转变,孩子不再裹在襁褓中,不再使用让孩子走路的牵引带,让孩子有自己独立的房间。这些变化说明
- A. 追求理性成为法国教育的共识
 - B. 法国社会消除了专制思想影响
 - C. 启蒙思想影响到社会关系重建
 - D. 人文主义因教育革新得以复兴

选择题

增加试题--难度与区分度

（南京三模）1923年1月，中共三大特别通过《关于农民问题的决议案》，提出要**促进国民革命运动**以保护农民利益。1927年4月，中共五大通过《土地问题的决议案》，肯定“无代价的**没收地主租与农民的土地**，经过土地委员会将此等土地**交诸耕地的农民**”。这些决议

- A . 逐步明确走农村革命道路
- B . 使得革命目标发生改变
- C . **认识到农民力量的重要性**
- D . 促进国民革命迅速发展

材料阅读题

大分值 材料阅读

17. (16分) 阅读材料, 完成下列要求。

材料一 深衣属于汉服, 因上衣、下裳相连, “被体深邃, 故谓之深衣”, 后成为儒生的专有服饰。南宋理学家朱熹曾设计一种礼服, 称为“朱子深衣”。朱子深衣的每个细节都融入了儒家礼仪教化的理念。该礼服的上衣为四幅(布), 代表一年有四季, 下裳为六幅, 破为十二, 即由十二片布组成, 代表一年有十二个月, 体现了天人合一的思想; 衣袖呈圆弧状以应规, 交领处成矩状以应方, 代表做人要规矩; 后背处一条中缝从颈根到脚踝垂直而下, 代表做人要正直。

——据《朱子家礼》等

材料二 1912年孙中山提出要设计既体现革命精神又符合审美需求的新式服装, 这就是后来的中山装。中山装是既区别于中国传统服装又区别于西服的新式服装。中山装体现出平民的实用风格, 在继承传统理念的基础上也寓意三民主义等新观念: 前衣襟有五粒钮扣, 代表“五权(行政权、立法权、司法权、考试权、监察权)分立”; 四个口袋, 象征“国之四维(礼义廉耻)”; 三粒袖扣, 表示“三民主义”。孙中山创立的五权宪法体制和三民主义在服装上得到了体现, 中山装成为革命的象征符号。孙中山带头穿中山装, 国人竞相效法。中山装成为革命与时尚的象征, 风靡一时。

——摘编自陈蕴茜《崇拜与记忆: 孙中山符号的建构与传播》

- (1) 据材料一、二并结合所学知识, 比较朱子深衣与中山装在服装设计上的异同。(10分)
- (2) 据材料二并结合所学知识, 说明中山装流行对中国近代社会的影响。(6分)

材料阅读题

17. (16分)

(1)同:体现对传统服装的继承和发展;(2分)凸显服装审美和自我表现的功能;(1分)
注重服装的象征性(以服装细节比附思想文化内涵)。(1分)

异:朱子深衣强调儒家礼仪(理学)的教化功能,中山装强调政治功能;(2分)朱子深衣体现传统文化中人与自然关系(人伦秩序),中山装吸收西方文化元素(分权理论);(2分)朱子深衣主要面向儒生,中山装更体现其平民性。(2分)

(2)影响:改变国人对服装的传统观念;(1分)促进平等观念的推广;(1分)有助于三民主义传播;(2分)成为纪念孙中山和革命的象征符号。(2分)

材料论述题

应对方法与能力提升建议

- (1) 不带预设单纯的阅读
- (2) 明确时间或时期、地点、人物、大致事件
- (3) 提取并确认**观点**；
- (4) 围绕**观点**找材料；
- (5) 条理性论述表达；
- (6) 分类型训练（提炼观点、寻找材料、条理性表达）

材料论述题

18. (12分) 阅读材料, 完成下列要求。

材料

国际化与全球化的比较

	国际化	全球化
时间段	19 世纪末 20 世纪初	20 世纪末 21 世纪初
人口流动	非熟练工人流动	有技术、有钱人的流动
资本流动	长期资本流动	短期资本流动
产品流动	商品(原料)和制成品贸易	零配件和生产者的服务交易

——(英)拉法尔·卡普林斯基《夹缝中的全球化》

材料反映了一位学者对 19 世纪末至 21 世纪初全球化的认识。从材料中提取信息(整体或部分信息), 拟定一个论题, 并结合所学知识进行简要阐述。(要求: 明确写出所拟论题, 持论有据, 表述清晰。)

材料论述题

18. (12分)

【评分标准】论题部分0~3分,阐述部分0~9分,具体赋分要求如下:

分值	要求
10~12	所拟论题符合要求,指向明确。 能够引用两个或两个以上的具体史实,支持论题;史实分析准确,论证充分,结论合理;逻辑严谨,表述通顺。
7~9	所拟论题符合要求,指向明确。 能够引用两个或两个以上的具体史实,支持论题;史实分析较准确,论证充分,结论合理;逻辑较严谨,表述通顺。
4~6	能够拟出论题,基本符合要求。 能够运用史实支持论题;有一定的分析、论证;表述较通顺。
0~3	能够拟出论题。 能够运用史实说明。

材料论述题

作答示例 1:

卡普林斯基对全球化的认识,反映了全球化的阶段性发展。此表从人口流动、资本流动和产品流动三个方面较好地体现了全球化的发展特征。19 世纪随着工业化的展开,出现了大规模的移民潮。在众多移民中除了庞大的欧洲移民外,还有中国、印度的移民(非熟练工人)。到 20 世纪中后期已没有这样规模的移民。此时一些国家的移民政策有了改变,主要吸收资本投资和技术人才。由于资本的逐利,大量“热钱”(短期资本)流入,导致金融危机(如东南亚金融危机)。随着 20 世纪中后期关税和贸易总协定及世界贸易组织的建立,改变了原来那种不平等的贸易关系,更多的是基于贸易规则和仲裁下的商品、服务贸易。

材料论述题

16. (13分)阅读材料,完成下列要求。

材料 新中国第一任县委书记是中国共产党人的优秀代表。他们在革命和建设的转折时期,承担了特殊的历史使命。

于康, 1946—1951年担任江苏沭阳县委书记	于康随解放军主力部队北撤山东时,经常转移住地、生活极不稳定。他的两个孩子,一个3岁,另一个不满1岁,因生病无法及时治疗,先后夭折。痛失儿子的于康更加坚定了同敌人斗争到底的决心。
蔡志杰, 1948—1952年担任河北赵县县委书记	赵县解放后,部分党员干部出现居功自傲、半截革命的思想。在蔡志杰的领导下,县委组成整党整干领导小组,定期对党员干部进行马列主义、毛泽东思想理论培训,一些想退休回家的同志自觉检讨,树立起全心全意为人民服务的思想。
赵一平, 1949—1950年担任江苏海门县委书记	赵一平的大儿子在农村,几次三番求父亲把他的户口转到城里,再帮他找个工作,赵一平始终没有同意。赵一平后调到启东,列刘仲侯之后为第二书记,陈锦美同志调来启东后,他又退任第三书记。
向旭, 1949—1951年担任山东禹县县委书记	向旭一年至少有一半时间是在基层,发现问题,分析问题,然后到县里开会、碰头,研究解决问题的办法。那时,群众不喊干部职务,而是叫老张、老李等,向旭和县委干部与群众打成一片。

杨肇庭，1958—1960年担任
江苏灌南县委书记

杨肇庭与其他县委领导一道带领干部职工进行了为期4天的积肥突击。他与所有的劳动者一样，奋战在积肥第一线，身先士卒，手提肩挑，一趟又一趟往返于积肥点。

——摘编自许宝健等《新中国第一任县委书记》

从材料中提取两条或两条以上信息，拟定一个论题，并就所拟论题进行简要阐述。(要求：明确写出所拟论题，阐述须有史实依据)

16. (13分)【评分标准】论题部分0~3分，阐述部分0~10分，具体赋分要求如下：

分值	要求
10~13	所拟论题符合要求，指向明确。 能够引用两个或两个以上的具体史实，支持论题；史实分析准确，论证充分，结论合理；逻辑严谨，表述通顺。
7~9	所拟论题符合要求，指向明确。 能够引用两个或两个以上的具体史实，支持论题；史实分析较准确，论证充分，结论合理；逻辑较严谨，表述通顺。
4~6	能够拟出论题，基本符合要求。 能够运用史实支持论题；有一定的分析、论证；表述较通顺。
0~3	能够拟出论题。能够运用史实说明。

示例一

论题：第一任县委书记不忘初心，牢记使命

阐述：共产党人的初心就是争取民族独立、国家富强、人民幸福。于康解放战争时期痛失两个子女，舍小家，为大家，继续坚持新民主主义革命。蔡志杰组织领导干部进行马列主义培训，筑牢思想的长城，不停地进行社会主义革命，革命意志不衰退。赵一平作为人民的好公仆，不为子女谋私利，不计较自己的名利得失，能上能下，一心为公。向旭、杨肇庭深入群众，与群众同甘共苦，建立血肉联系，为向社会主义过渡和全面建设社会主义贡献力量。第一任县委书记在特殊时期，不忘初心，牢记使命，为民族独立、国家富强、人民幸福贡献毕生精力，是共产党人宝贵的精神财富。

示例二

论题：第一任县委书记有着坚定理想信念

阐述：理想信念是精神支柱、力量之源。第一任县委书记他们都是从革命战争走来，他们身上有着坚定的信念和顽强的斗志。于康在解放战争时期，为了追求民族的独立与解放，两个子女夭折，舍小家，为大家，对党无限忠诚。新中国成立后，面对一些党员干部出现居功自傲的思想，蔡志杰领导基层干部群众进行马列主义培训，与安逸思想进行斗争，筑牢思想的长城，不停地进行社会主义革命，革命意志不衰退。第一任县委书记身上坚定的理想信念，对党和革命无限的忠诚，是共产党人宝贵的精神财富。

材料论述题

第一组训练

材料1：1848年《瀛环志略》中已经把朝鲜、日本、印度、欧洲各国、美洲各国地图画出来，并做了详细介绍。可是，到19世纪90年代，清政府大多数官员对外依然无知得很。

材料2：魏源的《海国图志》介绍了美利坚的政治制度，并且非常欣赏这种制度。清政府驻英国等西方各国大使也认为，西方代议制度与古代中国尧舜时期很相像，可是，并不敢向国内介绍这种制度。

从以上内容提炼两条论点，并就所拟论点进行简要阐述。

材料论述题

第二组训练

材料1：唐廷枢毕业于香港，开始是一个买办，为英国做事。后来，受李鸿章信任，出任轮船招商局负责人。再后来，自己创办了民族资本主义企业。他提出要与外商进行“商战”。

材料2：张謇以状元之身，投入实业，是中国棉纺织领域早期的开拓者，一生创办了20多家企业，370多所学校，还创办医院、博物馆、公园等，他实际上创建了一个近代化的城市。

从以上内容提炼两条论点，并就所拟论点进行简要阐述。

四、让一束光照亮自己的前程



良好心态

需要持续而有效的学习
四个关键词

接纳

定位

行动

放松

良好心态



C 动起来，专注于做事



D 适当放松，劳逸结合



B 确定自己的可实现目标



A 接受自己现有的状态

特殊问题解决

解决紧张或 无力感

缓解焦虑的方法：

平缓呼吸练习

第一步：通过鼻腔慢而深地吸气到肺的最底部，同时慢慢从1默数到5。在这个过程中，尽可能地把空气吸到身体最深处。把手放在腹部，当你吸气的时候，会感到腹部慢慢鼓起来。

第二步：屏住呼吸，慢慢地从1默数到5。

第三步：通过鼻腔或者口腔，缓缓呼气，同时慢慢从1默数到5。

如果需要更多时间，就数更久。

第四步：确定已经完全呼出气体后，再正常呼吸两次。

重复上述步骤，每次练习3-5分钟。

(伯恩, 2009)

迎接挑战的关键
找到那束光

相信
爱、合作与坚持



祝愿你收获
成功的同时
收获成熟

感谢参与！



荔枝直播

高考直通车

名师助力 2021江苏新高考

